



docentenhandleiding



de magie van het landschap



ik zie wat jij niet ziet

verkenning van het landschap in de buurt
voor kinderen van groep 3 en 4

de magie van het landschap



wat is een pingo?

verkenning van het landschap in de buurt
voor kinderen van groep 5 en 6

de magie van het landschap



kijken naar het landschap

verkenning van het landschap in de buurt
voor kinderen van groep 7 en 8

de magie van het landschap



het landschap heeft geschiedenis

verkenning van het landschap in de buurt
onderbouw voortgezet onderwijs



matthijs de vries

de magie van het landschap



Stichting
Kwartiermakers

Organisatiebureau

Geert Lameris

Colofon

Dit lesprogramma is een product van
Stichting Kwartiermakers en Organisatiebureau Geert Lameris

Adres Organisatiebureau Geert Lameris
Akkerstraat 99a
9717 KZ Groningen
(050) 5777858
E-mail: info@geertlameris.nl

Illustraties en vormgeving
Idee en tekst

© Matty de Vries www.mattydevries.nl
© Bernadine Beenackers

2010

Dit lesprogramma is mogelijk gemaakt dankzij financiële steun van JMfonds,
VSBfonds Groningen-Drenthe, J.B. Scholtenfonds, Huis van de Groninger Cultuur,
Provincie Groningen, Waterschap Noorderzijlvest en gemeente Grootegast.

Inhoudsopgave

Hoofdstuk 1	Algemene informatie	3
1.1	<i>Opbouw van het pakket</i>	3
1.2	<i>Doorgaande leerlijn en inhoud in het kort</i>	3
1.3	<i>Pakket op maat</i>	4
1.4	<i>Wel titels, geen niveaus</i>	4
1.5	<i>Basiselementen</i>	4
1.6	<i>Aansluiting bij leerstof</i>	5
1.7	<i>Aansluiting bij kerndoelen</i>	5
1.8	<i>De magie van het landschap</i>	6
1.9	<i>Excursie</i>	6
1.10	<i>Website</i>	7
Hoofdstuk 2	Achtergrondinformatie	8
2.1	<i>Landschap en landschapselementen</i>	8
2.2	<i>Toelichting op overige begrippen</i>	8
2.2.1	<i>Flora en fauna</i>	8
2.2.2	<i>Landschapselementen</i>	9
2.2.3	<i>Landschapstypen</i>	11
2.3	<i>Namen en geschiedenis</i>	11
Hoofdstuk 3	Werkbladen per niveau	13
3.1	<i>Overzicht werkbladen</i>	13
3.1.1	<i>Ik zie wat jij niet ziet</i>	13
3.1.2	<i>Wat is een pingo?</i>	15
3.1.3	<i>Kijken naar het landschap</i>	20
3.1.4	<i>Het landschap heeft geschiedenis</i>	24
Hoofdstuk 4	Bronnen	29
4.1	<i>Literatuur</i>	29
4.2	<i>Kaarten en afbeeldingen</i>	29
4.3	<i>Links</i>	30
Hoofdstuk 5	Registratieformulier	31



Hoofdstuk 1 Algemene informatie

Inleiding

De magie van het landschap legt een verbinding tussen de beleving van het landschap en onderwijsdoelstellingen. Wanneer kinderen op avontuur gaan in het landschap, ontstaat een positieve en blijvende herinnering. Die beleving motiveert kinderen om van het landschap te leren, dat is 'de magie van het landschap'. Het landschap van het Westerkwartier laat zich goed lezen; je kunt de geschiedenis van het Westerkwartier terugvinden in het landschap. Daarom is De magie van het landschap zowel geschikt voor cultuureducatie, voor natuur- en milieueducatie als voor de andere vakken in het onderwijs. Dankzij de rijkdom van het Westerkwartier!

Doel project

Met dit lespakket laten we de leerlingen kennis maken met het landschap. De kinderen ontdekken dat het landschap eigenlijk heel interessant is. Maar, dan moeten ze wel naar buiten! Deze uitstapjes kunnen bij het begin of tijdens de behandeling van het lesmateriaal gedaan worden. Soms is het voldoende om de omgeving van de school te verkennen, maar het is ook leuk om een nieuwe terrein te ontdekken. Het Westerkwartier biedt daarvoor tal van mogelijkheden. Zie daarvoor ook paragraaf 1.9 of de website demagievandhetlandschap.nl.

Vergeet niet dat we voor de kleuters en kinderen van groep 4 en 5 speciale programma's maakten, Klein Duimpje en de toverlaarzen en Het verdwenen veertje. De leerlingen die hiermee kennis maakten, hebben al de nodige ontdekkingen gedaan en plezier gehad.

De magie van het landschap is ontwikkeld door Organisatiebureau Geert Lameris in opdracht van Stichting Kwartiermakers. De Kwartiermakers wilden graag een lespakket dat goed aansluit bij scholen en het landschap in het Westerkwartier. Voor scholen buiten dit deel van de provincie Groningen kan het materiaal in aangepaste vorm worden gebruikt.

Groningen, maart 2010

1.1 Opbouw van het pakket

Deze handleiding bevat algemene informatie over De magie van het landschap. In de volgende hoofdstukken wordt per niveau specifieke informatie gegeven. Het gehele pakket is geschikt voor alle groepen in het basisonderwijs, een doorgaande leerlijn dus. De handleiding hoort bij de verschillende werkbladen voor de groepen 3 tot en met groep 8 van het basisonderwijs. Daarnaast bevat de website demagievandhetlandschap.nl actuele informatie en kunnen de werkbladen opgevraagd worden. Voor de jongste leerlingen zijn Klein Duimpje en de toverlaarzen en Het verdwenen veertje. Dit materiaal kan via de website worden besteld.

De werkbladen zijn ontwikkeld voor de groepen 3 & 4, 5 & 6 en 7 & 8 van het basisonderwijs. Er is ook een niveau voor de onderbouw van het voortgezet onderwijs, klas 1 & 2. Het is mogelijk verschillende soorten werkbladen te gebruiken, zodat de leerkrachten rekening kunnen houden met de verschillende niveaus van de leerlingen in hun klas. Met de werkbladen gaan de leerlingen, onder begeleiding van hun docent, aan het werk in hun eigen omgeving.

1.2 Doorgaande leerlijn en inhoud in het kort

Om te beginnen in het kort de vier niveaus:

in groep 3 & 4 gaan de leerlingen op speelse wijze aan de slag met het landschap en de omgeving. Dieren geven we hier een belangrijke rol. We laten de kinderen heel bewust naar het landschap kijken. Wat is er eigenlijk te zien?

In de groepen 5 & 6 en 7 & 8 blijven de leerlingen observeren, maar daar worden ook leerelementen aan verbonden. Voor groep 5 & 6 gaat het om een aantal kenmerkende elementen in het landschap, voor groep 7 & 8 gaat het om de belangrijkste landschapstypen.

In de onderbouw van het voortgezet onderwijs, groep 1 & 2 doen de leerlingen op verschillende niveaus onderzoek naar het landschap.

Vervolgens vragen we de leerlingen:
hun mening geven over het landschap

vanaf groep 5 & 6 zich te verplaatsen in de mening van anderen. Dit zal gaan over de mening van mensen uit verschillende beroepsgroepen die met het landschap te maken hebben verschillende creatieve opdrachten te maken; dat kan binnen alle niveaus. Ook kunnen onderwerpen uitgebreider worden behandeld en om dieper op zaken in te gaan een landschapsexcursie te maken; naar buiten gaan, de omgeving verkennen en ontdekken is voor alle groepen belangrijk.

De basiselementen van de lesopbouw worden in § 1.5 uitgebreider beschreven. In Hoofdstuk 3 vindt u de docenteninformatie per niveau.

1.3 Pakket op maat

Zoals eerder opgemerkt, kunnen docenten 'zappen', gebruik maken van materiaal voor hogere of lagere groepen, omdat dit beter in hun programma of bij hun leerlingen past. Het materiaal bestaat uit losbladige werkbladen, waaruit een eigen selectie kan worden gemaakt.

Zie voor een overzicht en inhoudsbeschrijving van de werkbladen Hoofdstuk 3.

U kunt uiteraard gebruik maken van lessuggesties en extra mogelijkheden die bij een ander niveau worden beschreven. Daarmee kunt u rekening houden met de verschillende niveaus van de leerlingen in de klas. Voor scholen die regelmatig met het project aan de slag gaan is er een registratieblad opgenomen waarop bijgehouden kan worden wat er in voorgaande jaren gedaan is. Zie hoofdstuk 5.

1.4 Wel titels, geen niveaus

Op de omslag van de werkbladen staat de titel van het werkblad en onderaan de titel van het niveau. Op de zijn de niveaus niet vermeld, zodat deze voor andere niveaus gebruikt kunnen worden.

1.5 Basiselementen

De basiselementen hebben betrekking op de lesindeling. Deze ziet er als volgt uit:

- inleiding
- waarnemingen op locatie
- werken aan de hand van werkbladen
- verwerkingsopdrachten
- extra mogelijkheden
- excursie

Het project is zo opgezet dat de kinderen vanuit verschillende invalshoeken aan de slag gaan met het landschap in hun eigen omgeving:

- allereerst bekijken en ervaren ze het landschap in hun eigen omgeving; wat zien ze, wat merken ze op, hoe zit het in elkaar, hoe wordt het gebruikt?
- Daarna verdiepen ze zich in de geschiedenis van dat landschap. De geschiedenis is vaak af te lezen in het landschap, laat de kinderen hierna kijken; wat is er van nature en wat hebben de mensen ervan gemaakt?
- Vervolgens is er aandacht voor de magie van het landschap. Dit is niet te sturen, maar we geven er op verschillende plaatsen ruimte voor. Zowel bij het observeren en ervaren van het landschap, als bij de verschillende verwerkingsvormen waar fantasie en creativiteit een rol spelen
- In alle groepen geven leerlingen mondeling of schriftelijk hun mening over het landschap. Vanaf groep 5 verplaatsen ze zich ook in de mening van anderen. Dit kan gaan om een boer, boswachter, kunstenaar, toerist, archeoloog, professor

of een ambtenaar. Deze opzet geeft aanleiding om na te denken over de verschillende invalshoeken en biedt ruimte voor discussie. Daarbij geeft het kinderen ook vrijheid, want ze verplaatsen zich in de rol van een ander. Wanneer ze daarbij fouten maken is dat niet erg.

- Bij het voortgezet onderwijs wordt bovendien de ordening achter het landschap besproken; welke overheden en instellingen hebben te maken met het landschap?

1.6 Aansluiting bij leerstof

De magie van het landschap kan op verschillende manieren in het lesprogramma worden opgenomen. We zullen eerst het inhoudelijke perspectief bespreken, in de volgende paragraaf wordt de aansluiting bij de kerndoelen besproken.

Er komen onderwerpen aan de orde die aansluiten bij recente thema's binnen het leergebied 'oriëntatie op jezelf en de wereld' bij de vakken aardrijkskunde en geschiedenis. Het gaat om de volgende onderwerpen:

- eigen omgeving of 'eigen stad en streek'
- landschap
- wonen
- werken
- (omgaan met) natuurland
- grondsoorten
- archeologie



Bovendien gaan de leerlingen met het materiaal op allerlei manieren aan het werk in hun eigen omgeving, daardoor sluit het project aan op het leergebied 'kunstzinnige oriëntatie'. Het vak Nederlands is door de aard van het vak vanzelfsprekend bij het project betrokken. Het materiaal van het pakket is ook geschikt voor een vak- of leergebiedoverstijgend project op het gebied van erfgoed, de eigen omgeving en cultuur.

1.7 Aansluiting bij kerndoelen

Het project sluit aan bij verschillende kerndoelen. Hier volgt een beknopte beschrijving, tussen haakjes staan de nummers van die kerndoelen vermeldt.

Binnen het leergebied 'oriëntatie op jezelf en de wereld' leren de kinderen van het basisonderwijs hoe ze moeten omgaan met kaarten en een atlas (50). Ook maken ze gebruik van eenvoudige historische bronnen, zoals aanwezig in ons cultureel erfgoed (51). Uiteraard komen diverse aspecten van het vak Nederlands aan de orde. Het leergebied 'kunstzinnige oriëntatie' is op verschillende manieren in het project betrokken. De leerlingen verwerven enige kennis over en verkrijgen waardering voor cultureel erfgoed (56). Ze leren bovendien beeld en taal te gebruiken om ervaringen mee uit te drukken en te communiceren (54). De doelen die voor alle leergebieden van belang zijn komen ook aan bod. In het bijzonder noemen we de zorg voor en waardering van de leefomgeving.

Voor de onderbouw van het voortgezet onderwijs sluit het project aan op het leergebied 'mens en maatschappij'. De kerndoelen die aan bod komen zijn het doen van onderzoeken (39), het omgaan met historische bronnen (40), het omgaan met een atlas en kaarten (41) en het krijgen van inzicht in de eigen omgeving (42). Het project geeft ook invulling aan het leergebied 'kunst en cultuur' vanwege het presenteren van een eigen kunstzinnig werk (49) en het verbeelden van de eigen ervaringen (51). Net als in het basisonderwijs komt in het voortgezet onderwijs het vak Nederlands, meer of minder expliciet, aan de orde.

In dit project is uiteraard ruimte voor belangrijke algemene zaken als het actief en zelfstandig leren, het leren in samenhang en het leren in een doorlopende leerlijn.

Bij ieder hoofdstuk worden de **leerdoelen** vermeld.

1.8 De magie van het landschap

Een belangrijk doel van dit project is, dat kinderen de magie van het landschap ervaren. Dit gebeurt op verschillende manieren.

Voor de kleuters zijn de verhalen speciaal voor dit project geschreven met als onderwerpen Klein Duimpje en de toverlaarzen en Het verdwenen veertje. Leerlingen van de andere groepen maken zélf een verhaal. Eerst gaan ze het landschap goed bekijken en leren ze zaken over het landschap, over de dieren en planten in dit landschap. De ervaringen en datgene wat ze geleerd hebben, verwerken ze op een creatieve manier. Het maken van een verhaal is hier een belangrijk onderdeel van.

In dit project integreren we het observeren, onderzoeken, ordenen en creatief verwerken. Het geeft ruimte voor het vormgeven aan verwondering en fantasie, het geeft ruimte voor de magie van het landschap!

1.9 Excursie

In dit project gaan de leerlingen het landschap bekijken en bestuderen in de buurt van de school. Een excursie naar een interessant terrein is een prachtige landschaps- en natuurervaring die prima in het project past. Daarvoor zijn in het Westerkwartier diverse mogelijkheden, zoals:

- het Curringherveld bij Kornhorn (geschikt voor alle groepen)
www.cenhek.nl
- Natuurboerderij Lammerburen bij Oldehove
www.lammerburen.nl
- het Abel Tasmanpad bij Lutjegast (Laarzenpad)
www.lutjegast-online.nl
- Kloostermuseum Sint Bernardushof in Aduard
- Borg Nienoord in Leek
www.rijtuigmuseum.nl
www.kloostermuseumaduard.nl
- Museum Wierdenland bij Ezinge
www.wierdenland.nl
- IJstijdenmuseum in Buitenpost
www.ijstijdenmuseum.nl
- 'It Damshûs en het Sudergemaal', openluchtmuseum in Nij Beets
www.damshus.nl
- drie wandelingen in het Westerkwartier van de Stichting Oude Groninger Kerken; (geheel of gedeeltelijk geschikt voor kinderen van ±12 - 15 jaar)
 - Witte Nonnenpad vanuit de kerk van Marum
 - Leedaanzeggerspad vanuit de kerk van Noordwijk
 - Kale Jonker Pad vanuit de kerk van Niebert
 - zie www.groningerkerken.nl
- voor activiteiten in de buurt
www.groningerlandschap.nl

Kijk op de website demagievanhetlandschap.nl voor actuele informatie.

Praktische tips

Maak inhoudelijke afspraken, zodat het project aansluit bij de leerstof op school. Informeer wat er zoal aan de orde komt, zodat de lessen daarop aan kunnen sluiten. Zo kan van tevoren met de gids besproken worden welke zaken interessant zijn op het excursieterrein. Vertel hem of haar waar u op school mee bezig bent en sluit samen kort wat er aan de orde komt. Wijs de kinderen op school van tevoren of achteraf (en/of tijdens de excursie) op relevante zaken.

Maak afspraken over:

- begin- en eindtijd
- plaats van samenkomst
- speciale kleding en dergelijke

- eten en drinken
- neem mobiele telefoons mee en noteer elkaars nummers

1.10 Website

Zowel leerlingen, docenten en ouders kunnen gebruik maken van de website demagievandhetlandschap.nl. Per doelgroep zijn aparte knoppen met daaronder interessante informatie.

Voor de leerlingen is de knop onderverdeeld in de categorieën:

- kleuters
- onderbouw
- bovenbouw
- voortgezet onderwijs

Voor de kleuters is de website gericht op de verhaaltjes die ze op school besproken hebben, Klein Duimpje en de toverlaarzen en Het verdwenen veertje. Bij de onderbouw wordt hier verder op in gegaan en verdiepen ze zich in de werkbladen van Ik zie wat jij niet ziet. Bij de bovenbouw wordt informatie gegeven over Wat is een pingo? en Kijken naar het landschap. Hierbij komen vele aspecten van het landschap aan de orde. Bij het voortgezet onderwijs wordt kort verteld waar het project 'het landschap heeft geschiedenis' over gaat.

Voor de docenten is onderscheid gemaakt in basisonderwijs en voortgezet onderwijs en worden de werkbladen bij het lespakket uitgelegd.

Onder de knop excursie worden extra excursiemogelijkheden aangeboden als aanvulling op de voorbeelden in de docentenhandleiding. Deze knop is niet alleen handig voor docenten, maar ook voor de ouders. Zo worden zij betrokken bij het onderwijs over het landschap en de natuur.

De knop ervaringen geeft inzicht in de ervaringen van groepen die het project reeds doorlopen hebben. Heeft u leuke beeldmateriaal van het project De magie van het landschap, mail dit dan naar ervaringen@demagievandhetlandschap.nl, dan plaatsen wij het op de website.



Hoofdstuk 2 Achtergrondinformatie

2.1 Landschap en landschapselementen

Landschap

Iedereen weet wel wat 'landschap' is. Toch is moeilijk uit te leggen. Dat geldt voor volwassenen, maar zeker voor kinderen. Daarom willen we het begrip 'landschap' bij bespreekbaar te maken.

Meestal wordt landschap geassocieerd met de natuur. Dan gaat het vaak om het landschap dat de natuur heeft gevormd en waar mensen geen hand in hebben gehad. Toch moeten we ons realiseren dat bijna altijd mensen invloed hebben op het landschap.

In de wereld van volwassenen heeft de term 'landschap' verschillende betekenissen; bijvoorbeeld 'een landelijke omgeving' of zoals de Van Dale het omschrijft; 'een stuk land dat je in één keer overziet'. Uit een lesbrief van het Haags Historisch Museum en het Nationaal Archief 2003 is de volgende definitie gevonden over 'landschap'; 'landschap is het waarneembare deel van de aarde, dat wordt bepaald door onderlinge samenhang en wederzijdse beïnvloeding van een aantal factoren. Deze factoren zijn het klimaat, reliëf, water, bodem, flora, fauna en de mens'.

Het is al moeilijk voor volwassenen een juiste definitie van 'landschap' te geven. Daarom beperken we ons in dit project tot dat wat je ziet wanneer je in een landelijke omgeving bent. Nog beter is het, om in de klas te beginnen met de betekenis die de kinderen eraan geven.

Landschapselementen

We geven de kinderen houvast door de landschapselementen te benoemen. Deze zijn herkenbaar, omdat ze 'vast' zitten. Zo behoren dieren wel tot de natuur en het landschap, maar worden ze niet als landschapselementen benoemd, omdat ze niet 'vast' zitten. We onderscheiden de volgende landschapselementen:

- weiland, bouwland, woeste grond, heideveld, moeras, bos
- rivier, beek, diep, sloot, kanaal, meer
- perceel, kavel
- dijk, wierde, polder
- begroeiing, bos, groep bomen, boom, houtsingel
- pad, straat, laan, weg, snelweg, spoorlijn
- petgat, pingo-ruïne, dobbe
- huis, boerderij, kerk, buurt, dorp, stad

Met deze elementen kunnen de kinderen het landschap bekijken en omschrijven. .



Het landschap kan ook beschreven worden vanuit de invloed die de natuur en de mensen hebben uitgeoefend. Het landschap zoals we dat kennen heeft in het algemeen een basis vanuit de natuur (denk aan reliëf, water en grondsoorten) en de mensen hebben het vervolgens ingericht.

2.2 Toelichting op overige begrippen

2.2.1 Flora en fauna

Ree

Reeën leven in bosranden omzoomd door akkers en weilanden. Ze leven in groepen en eten gras, kruiden, twijgen en bladeren. Reeën zijn aan het einde van de middag of 's avonds te zien in weilanden aan de bosrand. Ook al zie je ze niet, je kunt wel zien waar ze geweest zijn. Zo kun je 'wissels' vinden, dit zijn paadjes die ze maken doordat ze steeds dezelfde routes lopen. Tijdens een excursie kan de boswachter deze wissels aanwijzen. Soms kun je de slaapplaatsen ontdekken, of de prenten (afdrukken van hun hoeven) en de kleine puntige keutels.

Zwarte els

De zwarte els valt onder de berkenfamilie en komt van oudsher zeer veel voor in het Westerkwartier, vooral in het zuidelijke deel. De boom groeit spontaan op vochtige en moerassige gronden, langs

sloten en is veel gebruikt voor het aanplanten van houtsingels. Kenmerkend zijn de elzenproppen die in het voorjaar groen zijn en later bruin worden. Elzenhout is bruikbaar als brandhout, bouwhout, maar ook voor klompen, paaltjes en bezemstelen.

Behalve de wonderlijke groeiwijze die op het werkblad Zwarte els wordt genoemd, is er nog een andere wetenswaardigheid. Het hout wordt na het kappen oranje-rood, het lijkt op bloed. Daardoor ontstond het bijgeloof dat de boom een kwade geest herbergde, namelijk de Erköning (Elzenkoning) volgens een oude Duitse legende.

2.2.2 Landschapselementen

Dijk

Om het water van de zee of van een rivier tegen te houden, zijn in het Westerkwartier dijken aangelegd. De oudste dijken liggen in het noordelijk Westerkwartier, deze zijn rond 1200 aangelegd om Humsterland en Middag te beschermen. Dit zijn twee hoger gelegen gebieden ('eilanden') waar vroeg mensen gingen wonen. Het waren aantrekkelijke gebieden om vee te houden. De monniken van het klooster van Aduard hebben een zeer belangrijke bijdrage geleverd aan het bedijken van dit gebied en het beheren van de waterhuishouding. Tegenwoordig is dat in handen van de waterschappen.

Later zijn er dijken aangelegd ten westen van Humsterland bij Kommerzijl, Pieterzijl en Visvliet.

Dobbe

Een dobbe is een soort meertje waar het vee uit kan drinken. Een dobbe kan op natuurlijke wijze ontstaan, maar soms wordt het door boeren gegraven. Een kunstmatige dobbe ligt vaak op de grens van enkele percelen, zodat het vee van verschillende weilanden van dezelfde dobbe gebruik kan maken. In het gebied van 'De Baak' bij Lutjegast is een dobbe te zien.

Gast

Een gast is een rug hoger gelegen grond, meestal zandgrond. Op de gasten werden vroeger veel dorpen gebouwd. In het Westerkwartier liggen drie zandruggen met dorpen evenwijdig aan elkaar; Marum, Niebert, Tolbert
Grootegast, Oldekerk, Niekerk
Lutjegast, Westersand, Oostersand.

De dorpen Zuidhorn en Noordhorn liggen ook op een gast.

Houtsingels en -wal

De houtsingels in het Westerkwartier vind je in veengebieden. Nadat er veen gestoken was, werd de grond door boeren in gebruik genomen, vooral als weiland. Om het vee op die weilanden op het eigen terrein te houden, stond er een rij bomen en struiken omheen. We noemen deze veekering een houtsingel.

In het zuidelijk Westerkwartier zijn houtsingels te zien. De houtsingels leverden ook hout op. Dat was handig als brandhout, om mee te bouwen, of als paaltjes en bezemstelen. Na de uitvinding van het prikkeldraad waren de houtsingels als veekering niet meer nodig en verdwenen ze toen. Maar in het zuidelijk Westerkwartier zijn er veel bewaard gebleven. Houtsingels zijn karakteristiek voor dit landschap. Ze zijn zo bepalend dat het landschap houtsingel- of coulisselandschap genoemd wordt, zie § 2.2.3 voor een nadere beschrijving.

Vaak worden de woorden houtsingels en houtwallen verward. Een houtwal is, zoals de naam het al zegt, een opgeworpen aarden wal. Het is hoger gelegen grond. De wallen zijn ontstaan doordat percelen zijn ontgonnen waarna de boomstronken die vrijkwamen langs de rand zijn gelegd. Dat geheel veranderde langzaam in een houtwal. Houtwallen komen niet in Groningen voor, maar zijn wel in Drenthe te vinden.

Leidijk

De leidijk wordt aangelegd om het gebied te beschermen tegen het afstromend water van het veen. Deze dijk geleidt het water een bepaalde richting in. Vaak vormde een leidijk ook een grens.

Perceel

Een perceel of kavel is een stuk land dat begrensd is. Het is interessant te bekijken hoe percelen liggen. Op een topografische kaart, luchtfoto's of op Google Earth is dat goed te zien. Door ruilverkavelingen is die oorspronkelijke structuur op veel plaatsen verdwenen, maar in het Westerkwartier is nog veel van de oorspronkelijke percelering terug te vinden. Je ziet dan dat veel percelen haaks op een weg liggen. Van daar af zijn de landerijen in de loop van de tijd in gebruik genomen. Dat loopt door totdat het ergens vastloopt, bijvoorbeeld bij water, een weg of de percelen van iemand anders.

Pingo

Pingo betekent letterlijk 'heuvel die groeit'. De pingo's in het Westerkwartier zijn ontstaan in één van de ijstijden. Een hoeveelheid grondwater drong op zwakke plekken door de bodem, bevroor en werd bedekt met grond. Zo'n heuvel kon wel 60 meter hoog worden. Met het warmer worden van het klimaat scheurde de bovenlaag, het materiaal schoof naar beneden en vormde een ringwal rondom de heuvel. Het water smolt en vormde een cirkelvormig meer. Dit wordt 'pingo-ruïne' genoemd. Pingo-ruïnes komen onder andere voor in de driehoek Opende-Kornhorn-De Wilp.

Polder

Een polder is een gebied dat droog gelegd is. Vervolgens wordt de waterstand kunstmatig geregeld, dit gebeurt onder andere met behulp van sluizen. Zie ook de informatie bij 'dijk' hierboven.

Veen, turf, baggelen en petgaten

Veen is een grondsoort die bestaat uit afgestorven planten. In het zuidelijk Westerkwartier komt veel (laag)veen voor. In dit project spreken we over veen, het verschil tussen hoogveen en laagveen komt verder niet aan de orde.

De bovenlaag van droog veen wordt gebruikt als brandstof. Nadat het gestoken en gedroogd is wordt het turf genoemd. In het zuidelijk Westerkwartier is vanaf de 16e eeuw veel turf gestoken. Het turfgraven was seizoensarbeid. Vanaf het moment dat de grond vorstvrij was tot de langste dag werd er turf gestoken. Van juli tot oktober werd de turf gedroogd. Vervolgens werd de turf per schuif vervoerd. In gebieden waar turf gestoken is, zijn daarom veel waterwegen te vinden. De turfwinning was zwaar en arbeidsintensief werk waar iedereen bij ingeschakeld werd. Mannen staken de turf, vrouwen en kinderen hielpen bij het vervoer. Eerst met kruiwagens naar het zetveld waar de turf gedroogd werd en vervolgens naar de schuiten waarmee de turf werd afgevoerd. Het is wel duidelijk dat de turfstekerfamilies een zwaar leven hadden. Pas aan het einde van de 19e eeuw kwam er langzamerhand verbetering, onder andere door diverse sociale wetten. De eerste wet was het 'Kinderwetje van Van Houten' (1874) dat kinderarbeid voor kinderen jonger dan 12 jaar verbood.

Soms was het veen ook te nat, in die gevallen was het onmogelijk om het veen te steken. Hier werd het veen als het ware 'uitgeschept', dat wordt baggelen genoemd. De opgeleverde brandstof was van mindere kwaliteit dan de turf van droog veen. Door het baggelen ontstonden gaten gevuld met water, ook wel petgaten genoemd. Deze petgaten groeiden langzaam weer dicht. Tegenwoordig vormen het belangrijke natuurgebieden, bijvoorbeeld de Lettelberter Petten.

Weg- of streekdorp

Dit is een dorp waarbij de huizen en boerderijen op een rij langs de weg liggen. Deze dorpen zijn vaak gebouwd op hoger gelegen zandruggen of oeverwallen van riviertjes. In veel dorpen in het Westerkwartier is deze oorspronkelijke structuur nog te herkennen, denk aan Niebert, Nuis, Grootegast en Lutjegast.

Wierden of terpen

In gebieden die soms onder water kwamen te staan, woonden de mensen op een kunstmatige heuvel. Deze woonheuvels worden terpen genoemd. Ze komen voor langs de Waddenkust in Noord-Nederland, Noord-Duitsland en Denemarken. In Groningen worden deze woonheuvels wierden genoemd. Wierden werden aangelegd op een hoger gelegen deel van een gebied. Dit werd verder opgehoogd met huisafval, dierlijke mest en aarde uit de omgeving. Aanvankelijk waren de wierden klein, er stond één huis of een boerderij op. Er zijn veel van deze huiswierden te vinden in het noordelijk Westerkwartier. Doordat kleinere huiswierden in de loop van de tijd aan elkaar groeiden, ontstonden er grotere wierden. Er zijn zelfs wierdedorpen zoals Niehove, Garnwerd, Oostum en Ezinge.

2.2.3 Landschapstypen

Wegdorpenlandschap met houtsingels en laagveenlandschap

Dit is de benaming voor het landschap dat veel voorkomt in het zuidelijk Westerkwartier, waar de bewoning is begonnen op de gasten. Tussen die gasten liggen veengebieden. Eerst was het hoogveen, maar nadat het is afgegraven, werd het laagveen. Op dat laagveen kwamen kleine boeren te wonen.

Wierdenlandschap

In een groot gedeelte van het noordelijk Westerkwartier had de zee vroeger vrij spel, zoals tegenwoordig nog in het Waddengebied het geval is. Eb en vloed waren er merkbaar en grote delen stonden onder water of konden onder water komen te staan. Delen die voor langere tijd droog vielen, waren echter aantrekkelijk om te wonen, want het waren vruchtbare zeekleigebieden. Tegenwoordig worden zeekleigebieden gebruikt voor akkerbouw, maar de eerste bewoners waren veeboeren. Om zich te beschermen tegen het water bouwden ze hun boerderijen op heuveltjes, die we wierden noemen. Dit landschap wordt daarom wierdenlandschap genoemd. Het wierdenlandschap in het Westerkwartier bestaat uit Middag en Humsterland. Het zijn twee hoger gelegen gebieden die al vroeg bedijkt zijn. Het is een van de oudste, permanent bewoonde gebieden van Nederland. In Humsterland liggen de plaatsen Oldehove, Niehove en Saaksum. In Middag zijn dit Ezinge, Garnwerd, Aduard en Hoogkerk.

Dijkenlandschap

Je kunt op een wierde gaan wonen ter bescherming tegen water. Maar je kunt ook een dijk aanleggen, zodat een groot gebied bewoonbaar wordt. Eerst legde men dijken aan in het wierdengebied, later ook in andere gebieden.

De naam wierdenlandschap wordt, behalve voor een landschap met wierden, ook gebruikt voor een landschap met wierden waar inmiddels (al lang) dijken omheen liggen, zoals Middag- en Humsterland. De naam dijkenlandschap wordt in het Westerkwartier gebruikt voor het gebied dat grenst aan het wierdengebied, bijvoorbeeld ten westen van Humsterland waar Kommerzijl, Pieterzijl en Visvliet liggen.

Coulisselandschap

Coulissen komen uit de theaterwereld. Het zijn de beweegbare zijstukken op het toneel die de achtergrond uitbeelden. De term coulisselandschap is daarvan afgeleid. Het is een landschap waarbij de akkers en weiden worden afgebakend door houtsingels of boswallen, zodat je niet ver kunt kijken. Die bomen vormen als het ware de coulissen. De coulissen kunnen niet bewegen, maar als je door een dergelijk landschap loopt of rijdt zie je telkens een nieuw beeld van het landschap, als je de bomen gepasseerd bent.

In het zuidelijk Westerkwartier is een coulisselandschap te vinden, tussen de A7 en Jonkersvaart.

Heide-ontginningslandschap

De heidevelden (hoogveen) in het zuidelijk Westerkwartier zijn in het verleden grotendeels ontgonnen. Nadat de turf gestoken was, zijn deze gebieden geschikt gemaakt voor de landbouw. Van dit heide-ontginningslandschap is dus niet veel meer te zien.

Ten zuiden van Opende komt het echter nog wel voor. Na ontginningen in de twintigste eeuw bleef bij Trimunt een stukje heide zoals het was en op de Jilt Dijkshede bleef een rest hoogveen gespaard.

In de werkbladen wordt dit landschapstype niet behandeld, omdat het zo zeldzaam is in het Westerkwartier.

2.3 Namen en geschiedenis

Namen geven vaak informatie over de geschiedenis van een plaats, gebouw, weiland, streek of plek. Namen waarin de woorden old of oud, nie of nieuw, hoog of laag, mid(den), noord, zuid, oost, west voorkomen zijn niet moeilijk te verklaren. Als je weet dat het woord zijl 'sluis' betekent, snap je dat de naam Niezijl te maken heeft met een nieuwe sluis. Hier volgt de uitleg van enkele woorelementen



waarmee veel namen te verklaren zijn:

- buren = huizengroep
- bert = de Friese variant van buurt, huizengroep
- gast = zandrug
- horn = hoek, bocht of punt
- hove = hof, bij de oude hofstede
- til = brug, bruggetje
- werd = wierde
- wold(e) = moerasbos, nat bos

Tenslotte de uitleg van een paar lastige plaatsnamen:

Nuis = de nieuw huizen (de nîe hûs)

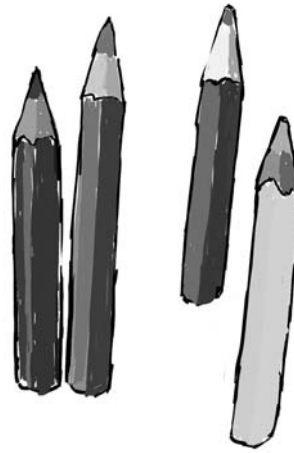
Tolbert = oude buurt ('t Olle Bert)

Zie voor meer informatie het naslagwerk:

Titel: Nederlandse plaatsnamen herkomst en historie

Auteurs: G. van Berkel en K. Samplonius

Uitgever: Uitgeverij het Spectrum, Utrecht 2006



Hoofdstuk 3 Werkbladen per niveau

3.1 Overzicht werkbladen

Basisonderwijs

Ik zie wat jij niet ziet

Landschap
Ree
Zie jij de dieren?
Maak je eigen landschap

Groep 3 & 4

observeren landschap, tekenen
informatie over reeën, puzzeltje
dieren opzoeken in tekening, zelf kleuren
driedimensionale weergave van landschap maken

Wat is een pingo?

Pingo
Landschap
Plattegrond landschap
Bijzondere woorden I
Bijzondere woorden II
Bijzondere woorden III

Groep 5 & 6

informatie pingo en pingo-ruïne
observeren landschap, puzzel
landschap als kaart
informatie veen, petgaten, houtsingels
informatie dijk, wierde, wegdorp, gast
informatie dobbe, open- gesloten landschap,
woordzoeker
diverse meningen
kijkdoos maken

'Wat vinden we ervan?' Boer & boswachter
Maak je eigen landschap

Kijken naar het landschap

Mijn landschap

Het landschap in het Westerkwartier

Wat is er te zien en waar? I

Het landschap in het Westerkwartier

Wat is er te zien en waar? II

Plaatsnaampuzzels

Zwarte els

'Wat vinden we ervan?' Kunstenaar & toerist

Maak je eigen landschap

Groep 7 & 8

eigen visie landschap vastleggen, presenteren,
puzzeltje
informatie wegdorpenlandschap met houtsingels en
laagveenlandschap

informatie wierdenlandschap en dijkenlandschap

puzzels over plaatsnamen
onderzoek naar zwarte els, tekenen
diverse meningen
diverse mogelijkheden

Voortgezet onderwijs

Het landschap heeft geschiedenis

In de buurt van de school
Landschap nu
Landschap en bewoners
Landschap vroeger
Achter de schermen van het landschap
'Wat vinden we ervan?' Archeoloog & professor
Maak je eigen landschap

Klas 1 & 2

eenvoudig onderzoek
kaart maken, situatie nu
vergelijking vroeger en nu
onderzoek, grondlagen
onderzoek diverse instellingen en landschap
diverse meningen
maquette maken

3.1.1 Ik zie wat jij niet ziet

'Verkenning van het landschap in de buurt voor kinderen van groep 3 & 4'

Leerdoelen groep 3-4

De leerlingen hebben een eerste idee van de term 'landschap'.

Ze weten dat er in het landschap dieren leven, maar dat je die niet altijd ziet.

Ze kunnen enkele algemene landschapselementen noemen. (bijvoorbeeld wei, akker, sloot.)

Ze weten dat een boswachter te maken heeft met het landschap.

De leerlingen hebben zich op creatieve wijze bezig gehouden met het landschap in de buurt.

In deze werkbladen worden kinderen gestimuleerd om op een eenvoudig niveau het landschap in de buurt te observeren. Wat is er te zien als je naar het landschap kijkt? De werkbladen hebben veel speelse elementen. Er is veel aandacht voor dieren in het landschap. Er zijn meer dieren dan we denken, want ze laten zich niet zomaar zien. Ze spelen als het ware verstoppertje.

Antwoorden op opdrachten of puzzels voorkomend op de werkbladen worden per werkblad cursief vermeld.

Overzicht werkbladen

Landschap

Ree

Zie jij de dieren?

Maak je eigen landschap



Lessen

Voorbereiding

Een goede voorbereiding is essentieel voor het slagen van dit project:

- bekijk van tevoren de werkbladen en de docenteninformatie en bepaal welke onderdelen u gaat uitvoeren, de volgorde en de manier waarop (klassikaal, in groepjes of zelfstandig).
- Zorg ervoor dat elk kind een eigen map met werkbladen heeft en dat ze van tevoren hun naam erop schrijven, zodat hun materiaal niet zoek kan raken.
- Zoek een plek. Dit kan vanuit het schoolgebouw zijn of op een andere locatie in de buurt. Op locatie is aan te bevelen, want dan wordt het landschap meer 'beleefd'.
- Zoek een plek uit waar de kinderen rustig kunnen rondlopen (geen verkeer!) en waar verschillende dingen te zien zijn. Bijvoorbeeld een weiland, bos, water, weg, huis of boerderij.
- Schakel eventueel extra mensen in om de kinderen in de gaten te houden.
- Regel eventueel vervoer.

Inleiding in de klas

U begint de les met een gesprek over 'landschap'. Wat is dat, landschap? Hebben we dat hier in de buurt? Uiteindelijk gaat iedereen naar het landschap kijken. U kunt bij deze werkbladen gebruik maken van de toelichtingen op landschap, landschapselementen en overige begrippen omschreven in Hoofdstuk 2.

Kijken naar het landschap vanuit de school of op locatie

U bekijkt samen met de kinderen het landschap. De kinderen moeten alles om zich heen goed opnemen en benoemen:

- wat is er te zien, te horen, te voelen en te ruiken? (Bijvoorbeeld auto's, dieren, wind, regen, mest of gras)
- Welke kleuren zien we en zijn er ook dieren te zien? Zouden er dieren zijn die je niet zo gemakkelijk ziet? (Bijvoorbeeld egels, eekhoorns of vogels).
- Geef ruimte voor de beleving en opmerkingen van de kinderen. Misschien hebben ze er ook een mening over. Probeer de opmerkingen te structureren, zodat het overzichtelijk wordt.

Werkbladen

Werkblad Landschap

Terug in de klas worden de namen van de landschapselementen die bekeken zijn op het bord geschreven. De kinderen maken een tekening van dat landschap op het werkblad en schrijven de woorden erbij. Bepaal tijdens de voorbereiding welke landschapselementen geschikt zijn om te noteren. Dit hangt ook af van de taalvaardigheid van de groep. U kunt kiezen voor de woorden: wei, akker, dijk, sloot, boom, straat, huis en hek. Besteed ook aandacht aan de dieren die in het landschap te zien waren. De titel onder aan het werkblad wordt ingevuld met de school, de buurt of de plaats. Uiteraard mogen de kinderen er extra opmerkingen bij schrijven.

Werkblad Ree

Een ree is een dier dat de kinderen aanspreekt en dat veel voorkomt in het Westerkwartier. U kunt het werkblad introduceren met een kort klassengesprek. Wie heeft er wel eens een ree gezien? Zitten er

hier in de buurt reeën? Een ander gespreksonderwerp kan zijn wat een boswachter te maken heeft met het landschap. U kunt het hebben over de zorg voor het landschap door de boswachter, maar ook door de boeren. Doordat er goed voor het landschap gezorgd wordt, is er hoog gras en zijn er struiken, zodat dieren zich kunnen verstoppen. Zie voor meer informatie over reeën § 2.2.1.

Oplissing puzzeltje: *reekalf*

Werkblad Zie jij de dieren?

Op de bovenste tekening is het bos leeg, je ziet geen dieren. Op de tekening onder komen veel dieren tevoorschijn zoals een ree, een eekhoorn, een muis, een vogel, een egel, twee vlinders en twee zwanen. De kinderen gaan de dieren opzoeken en kleuren. Ze mogen er nog meer dieren bij tekenen, eventueel gedeeltelijk verstopt.

Werkblad Maak je eigen landschap

De kinderen maken samen of in groepjes een eenvoudige driedimensionale afbeelding van het landschap in de buurt. Enkele materialen staan op het werkblad aangegeven, maar er zijn natuurlijk ook andere mogelijkheden, zoals de zandtafel.

Bespreek met de klas wat er op komt. Een huis, straat, school, weiland, bos of een boom met veel dieren. De kinderen bedenken er verhaaltjes bij en vertellen die aan elkaar. De verhaaltjes hoeven niet opgeschreven te worden, eventueel maakt u er notities van.

Extra

Landschaphoek

Om het thema landschap meer bespreekbaar te maken, kunt u een hoek inrichten over 'het landschap'. Kinderen kunnen in deze hoek zelfstandig bezig gaan met dingen die met het landschap te maken hebben, zoals met:

- boeken, spelletjes, spullen over landschap, dieren of planten
- een spel doen over het landschap, met eigengemaakte dieren bij een verteltafel spelen
- taal oefeningen over woorden die met landschap te maken hebben
- dingen over landschap die de kinderen meebrengen

Maar ook buiten een kunstwerk maken met verflodders.

Excursies

U hebt aan het begin van deze lessenserie met de kinderen het landschap in de buurt bekeken. U kunt dat aan het einde nog een keer doen. Kijken de kinderen nu anders? Zien ze andere dingen? Hebben ze wat opgestoken van de aangeboden informatie? Wat vinden ze van het landschap?

Het landschap in het Westerkwartier is heel interessant en gevarieerd. Het is zeer de moeite waard een excursie te maken naar een gebied waar de kinderen bijzondere dingen zien en beleven. Daar zijn diverse aantrekkelijke mogelijkheden voor, die zijn te vinden op de website www.demagievandhetlandschap.nl. Voor de kinderen uit groep 3 & 4 kan gedacht worden aan de bijzondere projecten die Maya Roozen ontwikkelde voor jonge kinderen rondom De Baak bij Lutjegast. Het gaat om de projecten:

- 'Klein Duimpje en de toverlaarzen' voor kinderen van groep 2 & 3
- 'Het verdwenen veertje' voor kinderen van groep 4 & 5

Een excursie is natuurlijk organisatorisch wat lastig, maar een landschapsbeleving maakt het project wel helemaal af en is zeer de moeite waard! Het organiseren van een excursie in het Westerkwartier biedt nieuwe mogelijkheden om ouders voor het landschap en het onderwijs te interesseren.

3.1.2 Wat is een pingo?

'Verkenning van het landschap in de buurt voor kinderen van groep 5 & 6'

Leerdoelen groep 5-6

De term 'landschap' heeft meer inhoud gekregen doordat de leerlingen er op verschillende manieren mee bezig zijn geweest.

De leerlingen kennen en herkennen algemene landschapselementen (wei, akker, sloot enz.). De leerlingen weten wat de namen van de volgende bijzondere landschapselementen betekenen: pingo, veen, petgaten of petten, houtsingel, dijk, wierde, wegdorp of streekdorp, gast, dobbe. De leerlingen kunnen zich verplaatsen in de mening van een boer en een boswachter over het landschap. De leerlingen hebben zich op creatieve wijze bezig gehouden met het landschap in de buurt.

Een pingo is een heel bijzonder woord. Het is een heel bijzonder element in het landschap van het Westerkwartier, daarom wordt hier in het eerste werkblad aandacht aan besteed. Met de bladen 'Bijzondere woorden' komen andere kenmerkende landschapselementen uit het Westerkwartier aan de orde. Verder komen voor het eerst verschillende meningen aan bod, zowel van de kinderen zelf als van anderen. Natuurlijk gaan de leerlingen ook naar buiten om het landschap te observeren en dat vervolgens op verschillende manieren vast te leggen. Tenslotte maken de kinderen een kijkdoos waarin zij zowel hun kennis als hun fantasie over het landschap vormgeven.

Antwoorden op opdrachten of puzzels op werkbladen worden per werkblad cursief vermeld.

Overzicht werkbladen

- Pingo
- Landschap
- Plattegrond landschap
- Bijzondere woorden I
- Bijzondere woorden II
- Bijzondere woorden III
- Wat vinden we ervan? Boer en boswachter
- Maak je eigen landschap



Lessen

Voorbereiding

Wat tips voor een goede voorbereiding:

- bekijk van tevoren de werkbladen en de docenteninformatie en bepaal welke onderdelen u gaat uitvoeren, de volgorde en de manier waarop (klassikaal, in groepjes of zelfstandig).
- Zorg ervoor dat elk kind een eigen map met werkbladen heeft en dat ze van tevoren hun namen erop schrijven, zodat het materiaal niet zoek kan raken.
- Zoek een locatie waar het landschap goed bekeken kan worden en waar de kinderen rustig kunnen rondlopen (geen verkeer!).
- Zorg voor de benodigde materialen die nodig zijn bij het uitvoeren van de opdrachten.
- Schakel eventueel extra mensen in om de kinderen in de gaten te houden.
- Regel eventueel vervoer.

Er zijn diverse mogelijkheden om dit project te combineren met de lopende lesstof. U kunt bijvoorbeeld ingaan op de flora en fauna van het gebied, zoals veel voorkomende bomen als de zwarte els, waterplanten of dieren als reeën, uilen en waterdieren.

Inleiding in de klas

Een geschikt begin is een woordspin over 'landschap'. Hiermee worden de landschapselementen van groep 3 & 4 herhaald en nieuwe toegevoegd. Denk hierbij aan wei, dijk, sloot, boom, straat, huis en hek. U kunt bij deze werkbladen gebruik maken van de toelichtingen op landschap, landschapselementen en overige begrippen omschreven in Hoofdstuk 2.

Kijken op locatie

We willen dat de leerlingen een eigen kijk op het landschap ontwikkelen; dan moeten ze natuurlijk wel naar buiten. U bepaalt wanneer en hoe dat georganiseerd wordt. Het kan in de buurt, maar kijk ook of er een bijzonder gebied is, dat misschien verder weg is. Het landschap wordt klassikaal bekeken op de gekozen locatie.

Werkbladen

Werkblad Pingo

Dit werkblad gaat over een zeer bijzonder landschappelijk fenomeen uit het Westerkwartier. Behandelt u het eerst klassikaal aan de hand van de tekeningen met uitleg. De reproductievragen en de invuloefening dwingen tot zorgvuldig lezen.

Antwoorden op de vragen:

- *kleine pingo*
- *grote pingo*
- *smeltende pingo*
- *pingo-ruïne*

Antwoorden spreekwolk professor:

- *heuvel die groeit*
- *Eskimo's of Inuït*
- *omdat hier geen pingo's meer voorkomen*
- *pingo-ruïne*
- *pingo-ruïnes komen onder andere voor in de driehoek Opende-Kornhorn-De Wilp*

Werkblad Landschap

De observatie wordt op een gunstige locatie uitgevoerd. De ervaringen en elementen worden benoemd; wat voor weer is het nu? Wat zien, horen, voelen en ruiken we? Geef ruimte voor de beleving en de opmerkingen van de kinderen. Probeer de opmerkingen te structureren, zodat de observaties op het werkblad landschap ingevuld kunnen worden. Dat gebeurt ter plekke of later in de klas.

Klassikaal worden ook landschapselementen geïnventariseerd. Indien er bijzondere elementen in de buurt zijn die niet bekeken kunnen worden en die u toch wilt behandelen, kunt u ze introduceren met behulp van afbeeldingen.

Op het werkblad staan enkele extra's, een kleine test waarin de informatie van de ree nog een keer herhaald wordt en een puzzeltje. In groep 3 & 4 is de ree al aan de orde geweest.

Antwoorden op de vragen:

- *kleiner*
- *reekalf*
- *reewissel*

Antwoorden op de puzzel:

- *braam*
- *eekhoorn*
- *els*
- *hout*
- *muis*
- *melk*
- ➔ De letters in de rode hokjes vormen het woord *bosuil*. Bosuilen komen onder andere voor op het landgoed de Coendersborch.

Werkblad Plattegrond landschap

Het landschap dat bekeken is, wordt als kaart (plattegrond) getekend. De kinderen stellen zich voor dat ze het gebied vanuit de lucht bekijken, als het ware vanuit een vliegtuig of als een vogel. U helpt de leerlingen bij het afbakenen van het gebied dat ze gaan tekenen. U kunt samen met de kinderen een voorbeeld tekenen op het bord. Nog mooier is het om met het digitale schoolbord Google Earth in te schakelen.

De titel onder aan het werkblad wordt ingevuld met de naam van de school, buurt of de plaats.

Werkbladen *Bijzondere woorden I, II en III*

Als een soort inleiding kunt u deze werkbladen klassikaal inleiden met:

- een mooi voorbeeld van een spannend verhaal rondom een landschapselement in de omgeving
- afbeeldingen van landschapselementen uit de omgeving.

Vervolgens wordt het geheel klassikaal besproken. Het is ook mogelijk om de klas op te delen in groepen, zodat ze er eerst zelf mee bezig gaan. De resultaten kunnen klassikaal besproken worden. Laat u de kinderen ook afbeeldingen zoeken, dit kan tijdens de les maar ook voor het begin ervan.

U kunt bij deze werkbladen gebruik maken van de achtergrondinformatie op landschap, landschapselementen en begrippen omschreven in Hoofdstuk 2.

Het is de bedoeling dat bij alle landschapselementen op de drie werkbladen één of meer voorbeelden komen te staan. Hier volgt een selectie van mogelijke antwoorden:

- *veen is te zien in het zuidelijk Westerkwartier*
- *petgaten zijn te zien bij Lettelbert*
- *houtsingels zijn te zien in het zuidelijk Westerkwartier, bijvoorbeeld bij Sebaldeburen*
- *dijken zijn te zien in het noordelijk Westerkwartier, bijvoorbeeld bij Kommerzijl*
- *wierden zijn te zien in het noordelijk Westerkwartier, bijvoorbeeld bij Oldehove*
- *weg- of streekdorpen zijn te vinden in het hele Westerkwartier, bijvoorbeeld Midwolde en Niebert*
- *gasten zijn te vinden bij Grootegast en Lutjegast. Ook in Zuidhorn is een gast te vinden*
- *dobbe is te zien bij Lutjegast in het gebied bij de Baak*

Voor meer informatie over deze landschapselementen zie § 2.2.2.

Op het werkblad *Bijzondere woorden I* is onderaan een puzzel gemaakt.

Antwoorden puzzel:

- bos
 - pad
 - pingo
 - kruiwagen
 - petten
 - houtwal
 - wegdorp (uitleg volgt op werkblad II)
 - snelweg
- ➔ De letters in de groene hokjes vormen het woord baggelen. Zie voor meer informatie § 2.2.2.



Op het werkblad *Bijzondere woorden III* is onderaan een woordzoeker gemaakt.

Werkblad 'Wat vinden we ervan'? Boer en boswachter

Op dit werkblad komen verschillende meningen aan de orde. In een klassengesprek wordt dit geïntroduceerd. Vervolgens vullen de kinderen het eigen werkblad in:

- Wat vinden de leerlingen zelf van hun landschap? Op het werkblad is ruimte voor hun mening. Stimuleer ze om een toelichting te geven.
- Wat zullen een boer en een boswachter ervan vinden? Op het werkblad is ruimte voor hun mening. Stimuleer de kinderen om een toelichting te geven. Misschien kunnen ze hun vraag ook voorleggen aan een boer en een boswachter.

Mogelijke antwoorden bij meningen van een boer en een boswachter zijn:

- *een boer is afhankelijk van het land voor zijn levensonderhoud. Hij let hierbij op de vruchtbaarheid van de grond en de opbrengst van het land. Hij bepaalt het gebruik onder andere aan de hand van hoge of lage ligging van een perceel. Een boer kan een landschap voor verschillende doeleinden gebruiken, bijvoorbeeld voor akkerbouw, maar ook als weiland voor zijn vee*
- *een boswachter beschermt en beheert het landschap en waardeert aspecten als bijzondere flora en fauna. Hoewel boeren en boswachters vanwege hun beroep*

verschillend tegen het landschap aankijken, werken ze ook vaak samen ten gunste van bijvoorbeeld de vogelstand

Werkblad Maak je eigen landschap

Aan de hand van dit werkblad maken de kinderen een kijkdoos. De kijkdoos moet verschuifbare coulissen hebben, geïnspireerd op het eigen landschap. De coulissen passen natuurlijk helemaal prachtig wanneer bij de school een coulisselandschap is! Zie § 2.2.3.

De kinderen zijn er vrij in hoe hun kijkdoos eruit komt te zien. Ze kunnen gebruik maken van stofjes, takken, bladeren en het kan ook verlicht worden met bijvoorbeeld een lampionlampje van Sint Maarten. Bij de kijkdoos moeten de kinderen een verhaaltje verzinnen. Dit mag gaan over iets dat echt gebeurd is of een fantasieverhaaltje. Het resultaat is dat de kinderen spelenderwijs geleerde feiten en fantasie combineren.

Extra

Rollenspel

Als extra bezigheid kunnen er rollenspellen gehouden worden. Dit sluit aan op het werkblad 'Wat vinden we ervan?' bij de meningen van de boer en de boswachter. De leerlingen gaan een kort toneelstukje spelen of een rollenspelletje op basis van een zelfverzonnen probleem. De bedoeling van dit rollenspel is dat de verschillende meningen over het landschap aan de orde komen.

Een voorbeeld van een rollenspel kan zijn:

er zitten honderden ganzen op de akker van de boer. Hij wil er van af, want zijn oogst gaat er aan. De boswachter snapt dat wel, maar hij ziet dat het bijzondere ganzen zijn die op hun doortocht voedsel nodig hebben. Een leerling is de boer, een is de boswachter en een of twee leerlingen (met een duidelijke mening) spelen zichzelf

Grondsoorten

Ook kunnen de kinderen gewezen worden op bepaalde grondsoorten. U bekijkt welke grondsoorten veel voorkomen in het gebied, waar ze te vinden zijn en waar ze voor gebruikt worden. Als het kan gaat u er met de kinderen naartoe. Zoek plekken uit waar de kinderen rustig kunnen rondlopen (pas op voor het verkeer!), kijken, waar u toelichting kunt geven en waar ze (eventueel) grond mogen scheppen en meenemen.

U kunt ook zelf verschillende soorten grond meebrengen. In de klas worden de verschillende grondsoorten met elkaar vergeleken. Wat zie je voor verschillen? Wat voel je voor verschillen? Hoe reageren die grondsoorten op water? Voer een proef met zaadjes uit in verschillende soorten grond. Wat hebben ze geleerd over de verschillende grondsoorten? Vergelijk dat met de proeven en het grondgebruik in de buurt. Op deze manier leren de kinderen de natuur en het landschap nog beter kennen.

Kaarten 'lezen'

Een andere mogelijkheid is om met de kinderen te gaan kaartlezen. Dit onderdeel is geschikt voor kinderen vanaf groep 5 en kan klassikaal of in kleine groepjes uitgevoerd worden. Het gaat erom dat de kinderen leren na te denken over het landschap in hun omgeving. De docent zorgt voor voldoende (kopieën van) kaarten, zie §5.2. Hij of zij moet de kaarten van tevoren doornemen en voorbereiden met het oog op vragen van de kinderen én vragen aan de kinderen.

De vragen kunnen opgedeeld worden in drie categorieën, ze kunnen op elkaar aansluiten maar ook door elkaar behandeld worden. De drie categorieën zijn:

- Natuur en mens
- Waarom daar?
- Vroeger en nu

Natuur en mens

Enkele vragen kunnen zijn: welke elementen zijn er gekomen door de natuur en welke door invloed van de mens?

Mogelijke antwoorden:

- *water: riviertjes door de natuur, kanalen en sloten gegraven door mensen*
- *bebouwing door de mens*

- *begroeiing door de natuur en beplanting door de mens*
- *wegen aangelegd door de mens*

Waarom daar?

Enkele vragen kunnen zijn: kun je verklaren waarom daar huizen zijn gebouwd, akkers liggen, weilanden zijn?

Mogelijke antwoorden:

- *dit heeft vaak te maken met de hoogte: huizen worden gebouwd waar het droog is, een weiland vind je meestal op een lager gelegen gebied*
- *plaatsnamen, straatnamen en veldnamen kunnen helpen bij deze speurtocht. Denk aan Hoogstraat, Natte Hoek of Hooiweg. Zie §2.3*

Vroeger en nu

Enkele vragen kunnen zijn: vergelijk oude en nieuwe kaarten van het gebied. Wat is er veranderd en is dat te verklaren? Welke veranderingen zijn er gekomen door de natuur? Welke door de mens?

Mogelijk antwoord:

- *de aanleg van de A7 heeft bijvoorbeeld diverse bestaande wegen in het Westerkwartier 'doorgesneden', net als bij de aanleg van het Van Starckenborghkanaal en de spoorlijn tussen Groningen en Leeuwarden*

Excursies

U hebt aan het begin van deze lessenserie met de kinderen het landschap in de buurt bekeken. U kunt dat aan het einde nog een keer doen. Kijken de kinderen nu anders? Zien ze andere dingen? Hebben ze wat opgestoken van de aangeboden informatie? Wat vinden ze van het landschap?

Het landschap in het Westerkwartier is heel interessant en gevarieerd. Het is zeer de moeite waard een excursie te maken naar een gebied waar de kinderen bijzondere dingen zien en beleven die ze deels in de les besproken hebben. Daar zijn diverse aantrekkelijke mogelijkheden voor, die zijn te vinden op de website www.demagievanhetlandschap.nl. Voor de kinderen uit groep 3 & 4 kan gedacht worden aan de bijzondere projecten die we ontwikkelden voor jonge kinderen rondom De Baak bij Lutjegast. Misschien hebben sommige kinderen uit de groep al kennis gemaakt met dit gebied in het kader van deze 'ontdekkingsreizen door het landschap'. Het gaat om de projecten:

- *Klein Duimpje en de toverlaarzen* voor kinderen van groep 2 & 3
- *Het verdwenen veertje* voor kinderen van groep 4 & 5

Een excursie is natuurlijk organisatorisch wat lastig. Het moet goed afgesproken worden en u moet vervoer regelen, maar een landschapsbeleving maakt het project wel helemaal af en is zeer de moeite waard!

3.1.3 Kijken naar het landschap

'Verkenning van het landschap in de buurt voor kinderen van groep 7 & 8'

Leerdoelen groep 7-8

De term 'landschap' heeft meer inhoud gekregen doordat de leerlingen er op verschillende manieren mee bezig zijn geweest. Ze hebben onder andere een presentatie gemaakt waarbij hun eigen keuze van het onderwerp belangrijk is.

De leerlingen weten de drie landschapstypen in het Westerkwartier te plaatsen:

'Wegdorpenlandschap met houtsingels en laagveenlandschap', 'Wierdenlandschap', 'Dijkenlandschap'.

De leerlingen kennen het verschil tussen een open en een gesloten landschap.

De leerlingen weten dat plaatsnamen iets kunnen vertellen over de geschiedenis en kunnen met enige hulp plaatsnamen analyseren.

De leerlingen weten verschillende zaken over de zwarte els en herkennen deze veel voorkomende boom.

De leerlingen kunnen zich verplaatsen in de mening van een kunstenaar en een toerist over het landschap.

De leerlingen hebben zich op creatieve wijze bezig gehouden met het landschap in de buurt.

De eigen visie van de leerlingen op het landschap krijgt in deze werkbladen veel ruimte. Zo maken ze een fotoreportage, een presentatie, een schilderij of een gedicht en lichten hun keuze toe. Ze worden geconfronteerd met de verschillende landschapstypen in het Westerkwartier en ze verdiepen zich in de mening van de kunstenaar en de toerist over hun landschap. Bovendien gaan ze op pad om de geheimzinnige zwarte els te zoeken. De resultaten van hun onderzoek en ervaringen krijgen vorm in diverse (groeps)activiteiten.

Antwoorden op opdrachten of puzzels voorkomend op de werkbladen worden per werkblad cursief vermeld.

Overzicht werkbladen

- Mijn landschap
- Het landschap in het Westerkwartier. Wat is er te zien en waar? I
- Het landschap in het Westerkwartier. Wat is er te zien en waar? II
- Plaatsnaampuzzels
- Zwarte els
- 'Wat vinden we ervan?' Kunstenaar en toerist
- Maak je eigen landschap



Lessen

Voorbereiding

Een goede voorbereiding is essentieel voor het slagen van dit project:

- bekijk van tevoren de werkbladen en de docenteninformatie en bepaal welke onderdelen u gaat uitvoeren, de volgorde en de manier waarop (klassikaal, in groepjes of zelfstandig)
- zorg ervoor dat elk kind een eigen werkblad heeft en dat ze van tevoren hun namen erop schrijven, zodat het materiaal niet zoek kan raken
- zoek een locatie waar het landschap goed bekeken kan worden en waar de kinderen rustig kunnen rondlopen (geen verkeer!)
- zorg voor de benodigde materialen die nodig zijn bij het uitvoeren van de opdrachten
- schakel eventueel extra mensen in om de kinderen in de gaten te houden
- regel eventueel vervoer

Inleiding in de klas

Er zijn verschillende mogelijkheden om het onderwerp 'het landschap' te introduceren in de les, bijvoorbeeld met een klassengesprek of een woordspin. U kunt ook uitgaan van een oude afbeelding van het landschap in de buurt. Wat was er toen te zien? Wat is er nu te zien? Wat is er veranderd?

Kijken op locatie in combinatie met werkblad *Mijn landschap*

Het is de bedoeling, dat leerlingen een eigen kijk op het landschap ontwikkelen, daarvoor moeten ze natuurlijk naar buiten. U bepaalt wanneer en hoe dat georganiseerd wordt. Het kan in de buurt, maar het kan ook naar een bijzonder gebied wat verder weg. U kunt daarbij de leerlingen begeleiden of u kunt iemand uitnodigen een inspirerende rondleiding te geven. Voor het beantwoorden van de vragen van het werkblad krijgen de leerlingen voldoende tijd.

Werkbladen

Werkblad *Mijn landschap*

Dit werkblad gaat in op de vragen wat is 'mijn landschap', hoe ziet het eruit, wat vind ik daarvan interessant of mooi, wat kan ik daar over te weten komen en hoe kan ik dat aan anderen laten zien? Dat zijn de vragen die hier aan de orde komen. De leerlingen bepalen wat ze gaan uitzoeken. Ze gaan het landschap bekijken en er informatie over verzamelen. Ze bekijken kaarten van de omgeving, relevante kaarten in atlanten, zoeken in de bibliotheek en uiteraard op internet (Google Earth). Het 'kijken' kan daarbij het beginpunt zijn; wat zien we? Dit is interessant om vervolgens te gaan onderzoeken. Maar als dat lastig is kan er ook gestart worden met de diverse informatiebronnen. Dit kan helpen de bijzondere dingen van het eigen landschap te zien.

De leerlingen maken bijvoorbeeld een fotoreportage van het landschap in de buurt. Het is de bedoeling dat zij karakteristieke elementen of interessante dingen zichtbaar, het hun keuze. Het resultaat wordt gepresenteerd, in een tentoonstelling of met een PowerPoint-presentatie. De presentatie wordt gecompleteerd met een uitleg of een persoonlijk verhaal. Een gedicht wordt

voorgelezen en een schilderij tentoongesteld. Ook daar hoort natuurlijk een toelichting bij.

Oplissing geheimschrift:

Ik heb veel groen nodig!

Werkbladen Het landschap in het Westerkwartier. Wat is er te zien en waar? I en II

Op deze twee werkbladen komen de belangrijkste landschapstypen van het Westerkwartier aan bod, zie § 2.2.3. U kunt de landschapstypen (grotendeels) klassikaal behandelen aan de hand van de teksten op de werkbladen en divers illustratiemateriaal. Lokale publicaties en gemeentegidsen geven dikwijls allerlei aanknopingspunten, toegesneden op de eigen omgeving. Misschien is het landschap vlakbij lastig te typeren, maar dan is er vast een landschap in de buurt dat onder een van de gegeven mogelijkheden valt. De landschappen die wat verder weg liggen, zijn vaak ook wel bekend bij de kinderen.

De vragen in de kaders worden ingevuld. Laat de kinderen ook afbeeldingen zoeken.

Antwoorden:

- *het wegdorpenlandschap met houtsingels en laagveenlandschap is te vinden in het zuidelijk Westerkwartier*
- *het wierdenlandschap in het noordelijk Westerkwartier, in het vroegere 'Humsterland' (het gebied van Oldehove, Niehove, Saaksum) en 'Middag.' (bij Ezinge, Garnwerd, Aduard, Hoogkerk)*
- *het dijkenlandschap ten westen van Humsterland, waar Kommerzijl, Pieterzijl en Visvliet liggen*

Antwoord spreekwolk boswachter:

Je noemt een landschap gesloten als je niet ver kunt kijken.

Deze tekst gaat over open en gesloten landschappen. Je noemt een landschap gesloten als je niet ver kunt kijken. Het uitzicht wordt beperkt, bijvoorbeeld door een houtsingel of een bos. Het landschap met de houtsingels is dus een gesloten landschap. Het tegenovergestelde is een open landschap. Bij een open landschap kun je kilometers ver weg kijken. Het dijken- en wierdenlandschap is een open landschap.

Voor de tussenvorm wordt de term 'half-open landschap' gebruikt.

Werkblad Plaatsnaampuzzels

Dit werkblad laat de kinderen op een speelse wijze kennis maken met plaatsnamen in de omgeving. Het bovenste gedeelte is een klassikale puzzel. In ieder gebied zijn namen te vinden die op deze manier te verklaren zijn. Informatie over de herkomst van plaatsnamen is te vinden in §2.3. De klas kan ook opgedeeld worden in groepen, er kan dan een wedstrijdje gedaan worden; welke groep vindt de meeste namen? De gevonden namen worden in de vorm van een raadspelletje aan de andere groepjes voorgelegd. Alle namen komen op het bord met de uitleg.

De andere puzzel is moeilijker. De kinderen kunnen hier individueel mee bezig gaan of in groepen. Mocht het te moeilijk worden, dan kunt u ook overwegen een te beetje helpen.

Antwoorden op de puzzel:

1. *Lutjegast*
 2. *Den Horn*
 3. *Niezijl*
 4. *Sebaldeburen*
 5. *Oldekerk*
 6. *Pieterzijl*
 7. *Grootegast*
 8. *Niebert*
 9. *Enumatil*
 10. *Midwolde*
 11. *Lucaswolde*
- ➔ De letters in de groene hokjes vormen het woord Tolbert en Nuis.
Tolbert of 't Olle Bert = de oude buurt. Nuis = het nieuwe huis.



Werkblad Zwarte els

Dit werkblad kan vrijwel zelfstandig worden gemaakt. De zwarte els is een boom die veel voorkomt in het Westerkwartier. In allerlei boeken en op internet is er informatie over te vinden. In het laatste tekstblokje wordt een bijzonder aspect van deze boom besproken, namelijk dat uit omgevallen bomen in natte gebieden nieuwe stammen kunnen groeien. Een voorbeeld van dit wonderlijke verschijnsel is te vinden in het natuurgebied bij De Baak in Lutjegast.

Werkblad 'Wat vinden we ervan'? Kunstenaar en toerist

Bij dit werkblad moeten de kinderen zich verdiepen in de meningen van anderen. Ze zijn bezig geweest met het landschap en met wat ze er zelf van vinden, maar hier komen de meningen van de kunstenaar en de toerist aan bod. In groep 5 & 6 is de mening van de boer en de boswachter aan de orde geweest. U kunt deze visies hierbij betrekken.

Hier volgen mogelijke antwoorden:

- *de kunstenaar ziet mogelijk het mooie en bijzondere van het landschap en wil dat op zijn of haar manier vastleggen*
- *de toerist vindt het misschien een fijn gebied om te wandelen of vogels te kijken*

Het werkblad wordt na een klassengesprek ingevuld.

Werkblad Maak je eigen landschap

Dit werkblad laat de kinderen creatief bezig gaan met het landschap op verschillende manieren. Ze maken onder andere met de klas of in groepjes in een grote open doos een driedimensionale weergave van het landschap in de buurt. Er is al informatie verzameld, maar het is mogelijk dat deze aangevuld moet worden om een compleet beeld te krijgen.

Bij het landschap verzinnen ze hun eigen verhaal. Dit kan gaan over iets wat echt gebeurd is of een fantasieverhaal. Denk ook aan een combinatie met gegevens uit de lokale geschiedenis, zoals de steentijd, de tijd van de vroegste bewoning, de bedijkingen of de veenexploitatie.

Extra

Rollenspel

Er zijn inmiddels verschillende meningen over het landschap aan bod geweest. Die visies worden verbeeld in een rollenspel waarin een boer, een boswachter, een kunstenaar, een toerist en leerlingen aan het woord komen.

Een voorbeeld van een rollenspel kan zijn:

De boer wil een rij bomen kappen, omdat hem dat bouwland oplevert. De boswachter is bang voor het verdwijnen van de uilen en egels die in en bij die boom leven. De kunstenaar is met een prachtig, groot schilderij van die bomen bezig en vindt het heel jammer als die bomen weg gaan. De toerist wil genieten van de schaduw, op zijn jaarlijkse tocht gaat hij altijd zijn boterhammen opeten onder die bomen. Enkele leerlingen met een uitgesproken mening spelen zichzelf in dit rollenspel.

Grondsoorten

Zie omschrijving § 3.1.2 onder 'extra'.

Kaarten 'lezen'

Zie omschrijving § 3.1.2 onder 'extra'.

Overig

De kinderen zullen het leuk vinden om zelf nestkastjes te bouwen. Binnen knutselen en buiten de kastjes ophangen. Daarna kunnen waarnemingen genoteerd worden.

Een andere mogelijkheid is aandacht voor de invloed van het weer of het klimaat op het landschap.

Excursies

U hebt aan het begin van deze lessenserie met de kinderen het landschap in de buurt bekeken. U kunt dat aan het einde nog een keer doen. Kijken de kinderen nu anders? Zien ze andere dingen? Hebben ze wat opgestoken van de aangeboden informatie? Wat vinden ze van het landschap?

Het landschap in het Westerkwartier is heel interessant en gevarieerd. Het is zeer de moeite waard een excursie te maken naar een gebied waar de kinderen bijzondere dingen zien en beleven die ze deels in de les besproken hebben. Daar zijn diverse aantrekkelijke mogelijkheden voor, die zijn te vinden op de website www.demagievandhetlandschap.nl. Een excursie is natuurlijk organisatorisch wat lastig, maar een landschapsbeleving maakt het project wel helemaal af en is zeer de moeite waard!

3.1.4 Het landschap heeft geschiedenis

'Verkenning van het landschap in de buurt voor kinderen van klas 1 & 2 van het voortgezet onderwijs'

Leerdoelen Onderbouw VO

De term 'landschap' heeft meer inhoud gekregen doordat de leerlingen onderzoek hebben gedaan. De leerlingen hebben door middel van onderzoek kennis verkregen van

- de omgeving van de school en het landschap in de buurt.
- de bewoningsgeschiedenis van dat gebied
- de verandering van het landschap in dat gebied

De leerlingen hebben enige kennis van instellingen die te maken hebben met het beheer en de regelgeving in verband met het landschap.

De leerlingen kunnen hun eigen mening over het landschap formuleren.

De leerlingen kunnen zich verplaatsen in de mening van een kunstenaar en een toerist.

De leerlingen hebben zich op creatieve wijze bezig gehouden met het landschap in de buurt.

In de vorige niveaus hebben de leerlingen het landschap op verschillende manieren bekeken. Ook hebben ze allerlei zaken geleerd die met het landschap te maken hebben. In de werkbladen voor dit niveau ligt de nadruk op het eigen onderzoek. Hoe ziet het landschap er tegenwoordig uit? Hoe was dat vroeger? Waar zijn voor het eerst mensen gaan wonen? Wie bepaalt er tegenwoordig eigenlijk hoe het landschap er uit gaat zien? De resultaten van hun onderzoeken worden op verschillende manieren vastgelegd, verwerkt en gepresenteerd.

Net als in de vorige niveaus verplaatsen de leerlingen zich weer in de mening van anderen. Dit keer in die van de archeoloog en de professor.

In deze werkbladen wordt geen nieuwe stof aangeboden, want de inhoudelijke kennis met betrekking tot het landschap in het Westerkwartier is in het materiaal voor het basisonderwijs al aan de orde geweest. Sommige leerlingen zullen hier bekend mee zijn, maar ook voor kinderen die hier niet bekend mee zijn, zijn deze werkbladen prima uit te voeren. Indien u informatie uit het lesmateriaal voor het basisonderwijs wilt aanbieden of herhalen kan dat natuurlijk. Zie voor een overzicht van de inhoud § 3.1. Hieronder (bij Lessen, voorbereiding) vindt u bovendien enkele tips.

Antwoorden op opdrachten voorkomend op de werkbladen worden per werkblad cursief vermeld.

Overzicht werkbladen

- In de buurt van de school
- Landschap nu
- Landschap en bewoners
- Landschap vroeger
- Achter de schermen van het landschap
- 'Wat vinden we ervan?' Archeoloog en professor
- Maak je eigen landschap



Lessen

Voorbereiding

De volgende tips voor een goede voorbereiding zijn:

- bekijk van tevoren de werkbladen en de docenteninformatie en bepaal welke onderdelen u gaat uitvoeren, de volgorde en de manier waarop (klassikaal, in groepjes of zelfstandig). Behandeling kan in enkele lessen plaatsvinden, maar er kan ook een project opgezet worden aan de hand van de werkbladen, een landschapsexcursie en presentatie met een imposante maquette als afsluiting.

- Zorg ervoor dat elke leerling een eigen map heeft met werkbladen voorzien van naam.
- Zoek een geschikte locatie voor het onderzoek en bereid deze excursie voor.
- Zorg voor de benodigde materialen en werkruimtes voor het uitvoeren van het onderzoek, denk hierbij aan kaarten, boeken en internetsites (zie Hoofdstuk 4). Eventueel kan er gebruik gemaakt worden van iets extra's; een spreker, film of een grondboring.
- Regel eventueel vervoer.
- Voor meer materiaal kunnen werkbladen van andere niveaus gebruikt worden.
- Bekijk voor een eenvoudig onderzoek met oude kaarten, zie § 3.1.2 Kaart 'lezen'.
- Het onderwerp landschapselementen komt bij groep 5 & 6 aan de orde. Voor sommige leerlingen zal dit minder geschikt zijn, maar voor andere kan het prettig zijn om even terug te vallen op de leerstof van het basisonderwijs. Het onderwerp is erg interessant. U kunt de informatie kopiëren en er aandacht aan besteden, zie § 2.2.2.
- Achtergrondinformatie over landschappen is te vinden in het materiaal voor groep 7 & 8 in de werkbladen Kijken naar het landschap en Het landschap in het Westerkwartier. Wat is er te zien en waar? I en II, zie § 3.1.3.
- Gebruik eventueel het werkblad Plaatsnaampuzzels van groep 7 & 8, zie § 3.1.3.

Inleiding in de klas

Er zijn verschillende mogelijkheden om het onderwerp 'het landschap' te introduceren in de les, bijvoorbeeld met een klassengesprek. Tijdens dit gesprek peilt u de voorkennis. U kunt ook gebruik maken van een film over de ontwikkeling van het landschap. Ook kan er een spreker uitgenodigd worden om een inleiding te geven vanuit een bepaald standpunt.

Kijken op locatie

U bekijkt de mogelijkheden om op locatie een onderzoek uit te voeren. U bepaalt wanneer en hoe dat georganiseerd wordt. Het kan in de buurt, maar het kan ook naar een bijzonder gebied wat verder weg. De leerlingen kunnen, klassikaal of in groepjes, een wandeling maken door het gekozen gebied. U kunt dan zaken toelichten, uiteraard kunt u hier ook een deskundige voor uitnodigen.

Werkbladen

Het is de bedoeling dat er een keuze in werkbladen wordt gemaakt aan de hand van het niveau van de leerlingen. Het kan zijn dat niet alle werkbladen even geschikt zijn, daardoor is het mogelijk dat ze niet allemaal behandeld worden.

Aan de hand van de werkbladen In de buurt van de school, Landschap nu, Landschap en bewoners en Landschap vroeger doen de leerlingen onderzoek in de omgeving. Er is niveauverschil, het werkblad In de buurt van de school is vrij eenvoudig van opzet. De andere drie zijn moeilijker, maar van deze drie is Landschap nu weer de eenvoudigste. Er worden steeds andere aspecten van hetzelfde gebied onderzocht. Tenslotte worden de gegevens gecombineerd, bijvoorbeeld in een presentatie.

Werkblad In de buurt van de school

Dit werkblad helpt de leerlingen een of meer zaken te laten onderzoeken, zoals de geschiedenis van de school, van een of meer huizen of andere gebouwen in de buurt van de school of van een boerderij met land erbij. U bepaalt samen met de leerlingen, aan de hand van een plattegrond, welk gebied onderzocht wordt en hoe ze het onderzoek gaan aanpakken. De leerlingen verzamelen op diverse manieren informatie. Ze gaan navraag doen bij bewoners of bij iemand anders die er veel vanaf weet. Ook kunnen ze op internet of in de bibliotheek zoeken.

De informatie wordt vervolgens overzichtelijk genoteerd (wat is er gebeurd en wanneer?) en aan de anderen verteld. U helpt hen eventueel bij het verzinnen van vragen.

Hier volgen mogelijke onderzoeksvragen:

- *de leerlingen zoeken bij de school uit of het gebouw altijd even groot geweest is*
- *hoeveel leerlingen er zijn*
- *hoeveel leerlingen er in het verleden waren*

De informatie wordt verzameld en tot een geheel gemaakt, hierbij zult u wel moeten sturen. De informatie kan ook gekoppeld worden aan de kaart. Zie volgende tekst, werkblad Landschap en nu 2a-c. Uiteindelijk wordt de gevonden informatie klassikaal gepresenteerd.

Het resultaat zal bestaan uit gegevens die iets zeggen over de geschiedenis van de buurt. Het maakt niet uit of dat heel lang geleden of recent is. Het gaat erom dat de leerlingen snappen hoe het gekomen is dat er minder landschap kwam en meer bebouwing. Veel buurten die nu bebouwd zijn waren eens woeste grond, weiland of bos. Daaraan kan de conclusie verbonden worden dat het landschap er toen dus heel anders uitgezien heeft. In een eindgesprek probeert u met de leerlingen vast te stellen, hoe de buurt er in een bepaalde periode uitzag. Misschien zijn daar zelfs wel afbeeldingen van te vinden.

Werkbladen *Landschap nu*, *Landschap en bewoners* en *Landschap vroeger*

Deze werkbladen belichten verschillende aspecten van hetzelfde gebied. Dit gebied wordt van tevoren door de docent vastgesteld en op een kaart vastgelegd (bijvoorbeeld met een kaart van www.routekaart.nl of Google Earth). Het gebied kan zowel in de buurt, als verder weg liggen. Het mooiste is een gebied te selecteren, waar verschillende zaken te zien zijn met betrekking tot de onderzoeken. Denk aan bebouwing, waterwegen, weilanden, akkers, wegen of woeste grond. Aangezien elk gebied andere mogelijkheden biedt, wordt er vooraf een keuze gemaakt uit de vragen.

Het aanbod van oude kaarten is per gebied verschillend. Oude kaarten, of reconstructies ervan, zijn niet voor ieder gebied te vinden. Van de laatste 100 tot 150 jaar zijn van elk gebied wel kaarten te vinden (zie § 4.2), in deze periode is er overal veel veranderd. Er is bijna overal bebouwing bijgekomen, met als gevolg dat het landschap er heel anders uit is gaan zien. Oude foto's en ansichtkaarten geven hier vaak een beeld van.

Het is de bedoeling dat de leerlingen begeleid worden bij het onderzoek, geef steeds duidelijk aan over welke tijd het gaat.

Omschrijving drie werkbladen:

- het werkblad *Landschap nu* levert teksten, beelden en kaarten op over de situatie nu. Het bijzondere van het landschap wordt uiteindelijk door de leerlingen aangegeven
- *Landschap en bewoners* levert informatie op over de ontwikkeling van de bewoning. Aan het eind geven de leerlingen een presentatie aan de hand van gegevens over de bewoning op verschillende tijdstippen en ze geven hierbij voor zover mogelijk een verklaring
- *Landschap vroeger* levert informatie op over het landschap van vroeger. De periode wordt bepaald door wat er te vinden is over dat gebied, denk bijvoorbeeld aan foto's van turfstekers in het veengebied of tekeningen over de oudste bewoners in het Humsterland. De uitkomst van dit werkblad is een beeld van het landschap in een of meer perioden. Als extra mogelijkheid wordt er op dit werkblad gesproken over een onderzoek naar grondlagen. Dit is moeilijk, maar mocht u in de gelegenheid zijn het uit te voeren, dan is het zeer de moeite waard

Presentatie

Het is de bedoeling, dat de resultaten van de werkbladen samengevoegd worden in een presentatie. Dit is een essentieel onderdeel van het project. U bepaalt, samen met de leerlingen, welke vorm het krijgt. Als het goed is krijgen de leerlingen hierbij enig inzicht in verbanden tussen bijvoorbeeld hoogteverschillen en bewoning, grondsoorten en grondgebruik. Uiteraard komt het onderwerp geschiedenis van het landschap ook aan bod. U kunt de presentatie ook combineren met de verwerkingsmogelijkheden van werkblad *Maak je eigen landschap*.

Werkblad *Achter de schermen van het landschap*

Dit werkblad verrijkt het inzicht van de leerlingen in wie er allemaal iets te zeggen hebben over het landschap. Bij vraag 1 komen klassikaal zaken aan de orde die te maken hebben met allerlei vergunningen en verordeningen, als informatiebron kan de gemeentegids hiervoor gebruikt worden. Ook kan besproken worden wat de bedoeling is van deze regels en wat voor verband er is met het landschap. Gemeente en provincie beslissen bijvoorbeeld over het aanleggen van wegen en het dempen van sloten. Instellingen als Staatsbosbeheer en het Groninger Landschap beheren veel natuurgebieden in het Westerkwartier.

Werkblad *'Wat vinden we ervan?'* Archeoloog en professor

Na intensief bezig te zijn geweest met het landschap in de omgeving, hebben de leerlingen zelf vast een mening over het landschap. Daarvoor is ruimte bij dit werkblad. Geef hen van tevoren enkele suggesties (niet alleen mooi of lelijk, maar ook ruim, spannend, magisch) en laat hen uitleggen

waarom ze dit vinden. Het is heel goed mogelijk dat hun waardering afhangt van toevallige omstandigheden (het weer) of van hun favoriete activiteiten.

Vervolgens verplaatsen de leerlingen zich in de mening van de archeoloog en de professor. De archeoloog is bezig met de bewoningsgeschiedenis. Aan de hand van voorwerpen en sporen in de grond trekt de archeoloog conclusies over de bewoning. Misschien zijn er wel concrete voorbeelden van archeologen die aan het werk zijn geweest in de buurt. Er zijn professoren voor allerlei vakken; bijvoorbeeld geschiedenis, aardrijkskunde, biologie en milieu. De leerling kiest eerst een tak van een wetenschap en laat de professor dan een uitspraak doen over het gebied.

Werkblad Maak je eigen landschap

Aan de hand van de werkbladen is intussen veel informatie verzameld, taak aan de leerlingen om hier een driedimensionale weergave van te maken. Dit doen ze in een grote open doos (40 bij 60 cm, hoogte 15 tot 30 cm). Reliëf, bebouwing, water, wegen, akkers, weilanden worden zichtbaar. Ze zijn er verder vrij in hoe het geheel eruit komt te zien en wat voor materialen gebruikt worden.

In de zijkant komt een opening die afgedicht wordt met een transparant materiaal (glas, plastic of perspex), zodat ook de doorsnede van het landschap te zien is met de verschillende lagen. In het landschap zijn sporen van vroegere bewoning zichtbaar, zoals potscherven, gereedschap en eventueel de grondlagen.

Bij deze maquette wordt een verhaal of een presentatie gemaakt waarin wordt uitgelegd wat er te zien is, wat er gebeurd is of wat er zou kunnen gebeuren. In het laatste geval moet het wel duidelijk zijn dat het een fantasieverhaal is. Uiteraard bieden de maquette en de kaarten die gemaakt zijn ook prachtig materiaal voor een tentoonstelling voor een groter publiek. Eventueel aangevuld met echte vondsten uit het gebied, oude kaarten of relevante documenten. De leerlingen kunnen een rondleiding of een flitsende powerpoint presentatie geven.

Extra

Rollenspel

Er zijn inmiddels verschillende meningen over het landschap aan bod geweest. Mogelijk zijn er uit de werkbladen interessante onderwerpen aan de orde gekomen voor een rollenspel. Die visies worden verbeeld in een rollenspel waarin een professor, een archeoloog, een ambtenaar, een boer, een boswachter, een kunstenaar of een toerist aan bod komen. De leerlingen moeten een onderwerp uitwerken waarover de meningen van de verschillende personages verschillen.

Een voorbeeld van een rollenspel kan zijn:

Een boer wil zijn stallen afbreken om grotere stallen te kunnen bouwen waarin hij meer koeien kan houden. Daarvoor moet hij diep de grond in, want er wordt zwaar gefundeerd. Onder die stallen zitten echter de resten van middeleeuwse bebouwing en bewoning. Daar wil de archeoloog eerst onderzoek naar doen. Eigenlijk wil de archeoloog liever dat er niets op dat gebied komt, want het zijn de oudste bewoningsresten van het hele gebied. De professor maakt zich zorgen over het milieu, want die koeien leveren veel mest en waar moet dat naar toe?! De ambtenaar hanteert beperkingen met betrekking tot de omvang en hoogte van de stallen.



Het is de bedoeling dat de consequenties voor het landschap aan de orde komen. Om te laten zien wie welke rol speelt, krijgen de spelers de beschikking over een hoofddeksel of ander een attribuut (koffertje, opgravingsgereedschap of een kaart).

(Digitale) kunst

Bij het werkblad 'Maak je eigen landschap' wordt uitgegaan van het landschap zoals het nu is. Interessant is ook de vraag hoe het landschap zou kunnen veranderen. Leerlingen kunnen hun fantasie hierop loslaten. Hun uitkomsten kunnen digitaal gepresenteerd worden, verwerkt worden in een schilderij of op een andere manier overgebracht worden aan de rest van de klas. Het geheel wordt mondeling toegelicht.

Overig

Voor overige extra's kan gekeken worden bij 'Kijken naar het landschap' voor groep 7 & 8 staan in § 3.1.3 bij extra's, hier staan een aantal bruikbare voorbeelden.

Excursie

Bij dit project hoort een landschapsexcursie. Misschien hebben sommige leerlingen herinneringen aan excursies die ze eerder maakten naar De Baak of het Abel Tasmanpad in Lutjegast. Een dergelijke excursie kan aansluiten bij de onderwerpen die bij deze werkbladen aan de orde zijn geweest zoals archeologie, planologie of landschapsbeheer. De geschiedenis van het landschap kan hierdoor duidelijker worden.

Een excursie kan ook een nieuw aspect van het landschap belichten. Het kan ook een heel speciale ervaring zijn. Op de website www.demagievanhethetlandschap.nl kunt u diverse mogelijkheden vinden. Een excursie is organisatorisch wel lastig, zeker in het voortgezet onderwijs. Het moet binnen de lestijden passen, georganiseerd worden en er moet vervoer geregeld worden. Al met al is het zeker de moeite waard, want een landschapsbeleving maakt het project pas echt compleet!



Hoofdstuk 4 Bronnen

De achtergrondinformatie die hieronder gegeven wordt is bescheiden en bestaat uit algemene basisinformatie op leerling-niveau plus enige extra's. Voor meer algemene en specifieke achtergrondinformatie verwijzen we u naar het internet, de plaatselijke bibliotheek, de historische vereniging of andere verenigingen of instellingen.

4.1 Literatuur

Er is over de provincie Groningen, het Westerkwartier en de plaatsen afzonderlijk zeer veel literatuur te vinden. Denk hierbij ook aan wandelingen die beschreven zijn, deze leveren soms veel interessante details over een gebied op.

We noemen hier enkele boeken:

- Titel: Golden Raand
Auteur: M. Schroor, J. Meijering
Onderwerp: Landschappen van Groningen
Uitgever: Het Groninger Landschap, Assen 2007
Omschrijving: *Dit boek bevat veel informatie over de geschiedenis van het Groningse landschap en een mooie beschrijving van alle landschappen van de provincie Groningen. De uitgave bevat veel prachtig kaartmateriaal.*
- Titel: Turf op de grens
Auteur: G. Hadders
Onderwerp: Fiets-, wandel- en kanoroutes op de grens van Groningen, Friesland en Drenthe
Omschrijving: *Dit boek biedt veel informatie en aanknopingspunten voor het zuidelijk Westerkwartier.*
- Titel: Nederlandse plaatsnamen herkomst en historie
Auteur: G. van Berkel, K. Samplonius
Onderwerp: Het Spectrum Utrecht 2006
Omschrijving: *Dit is een naslagwerk waarin u de herkomst van veel plaatsnamen kunt vinden.*

4.2 Kaarten en afbeeldingen

Bij de reeds gegeven informatie kunt u het beste gebruik maken van nieuwe kaarten, historische kaarten, topografische atlassen en historische atlassen. Bruikbare kaartjes van de Groningse gemeenten in ± 1867 zijn te vinden in de Gemeenteatlas van Groningen uit 1867 van J.Kuyper (herdruk 1987 B.V Foresta Groningen).

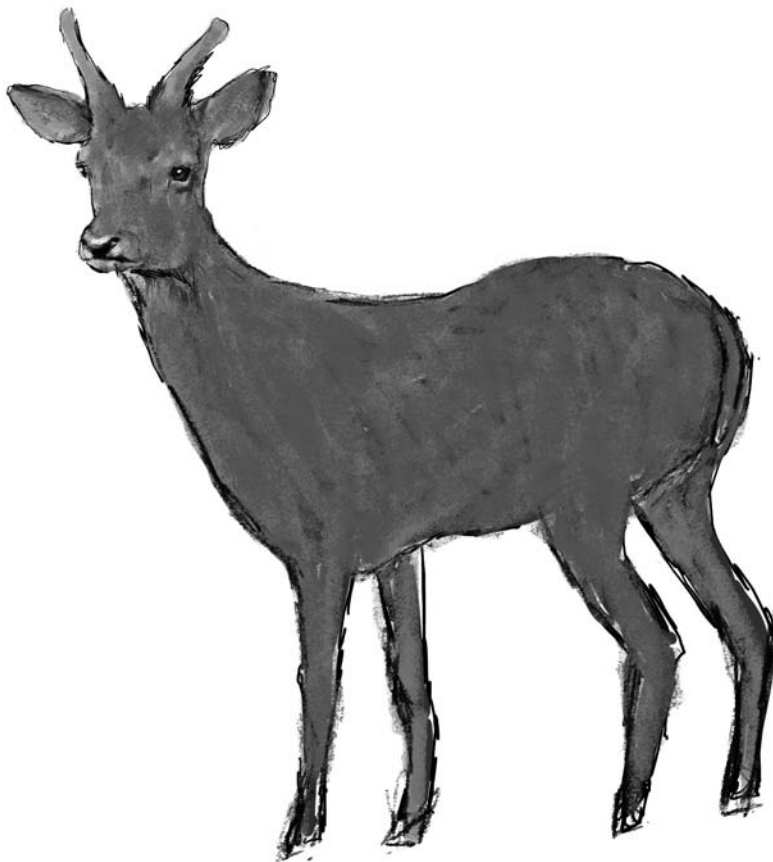
Om de kinderen een goed beeld te kunnen geven van de te bespreken onderwerpen kunt u van tevoren op zoek gaan naar bruikbare afbeeldingen bij de te bespreken onderwerpen, ook de kinderen kunnen hiernaar op zoek gaan. Afbeeldingen zijn te vinden in bibliotheekboeken (laat kinderen de afbeeldingen kopiëren, niet uitknippen!) fotoboeken, tijdschriften, kranten, boeken van oude ansichten en natuurlijk op het internet.

Op internet kan onder andere gezocht worden op:
www.groningerarchieven.nl en www.watwaswaar.nl

Kijk ook op demagievanhetlandschap.nl met verschillende kaarten over de geschiedenis van Groningen.

4.3 Links

Het digitale schoolbord en de computers op school zijn belangrijke hulpmiddelen voor werken met *De magie van het landschap*. De website demagievanhetschap.nl biedt mogelijkheden, maar u kunt ook gebruikmaken van de volgende sites: schooltv.nl, kennisnet.nl, wikiwijs.nl en schoolbieb.nl.



Hoofdstuk 5 Registratieformulier

Het is handig om bij te houden welke onderdelen zijn behandeld. Daarom maakten we het volgende registratieformulier dat elke leerkracht kan gebruiken en handig is bij overleg over *De magie van het landschap*.

Basisonderwijs

Ik zie wat jij niet ziet

Landschap
Ree
Zie jij de dieren?
Maak je eigen landschap

Groep 3 & 4

observeren landschap, tekenen
informatie over reeën, puzzeltje
dieren opzoeken in tekening, zelf kleuren
driedimensionale weergave van landschap maken

Wat is een pingo?

Pingo
Landschap
Plattegrond landschap
Bijzondere woorden I
Bijzondere woorden II
Bijzondere woorden III

Groep 5 & 6

informatie pingo en pingo-ruïne
observeren landschap, puzzel
landschap als kaart
informatie veen, petgaten, houtsingels
informatie dijk, wierde, wegdorp, gast
informatie dobbe, open- gesloten landschap, woordzoeker
'Wat vinden we ervan?' Boer & boswachter diverse meningen
Maak je eigen landschap kijkdoos maken

Kijken naar het landschap

Mijn landschap
Het landschap in het Westerkwartier.

Groep 7 & 8

eigen visie landschap vastleggen, presenteren, puzzeltje
informatie wegdorpenlandschap met houtsingels en laagveenlandschap

Wat is er te zien en waar? I
Het landschap in het Westerkwartier.

informatie wierdenlandschap en dijenlandschap

Wat is er te zien en waar? II

Plaatsnaampuzzels

puzzels over plaatsnamen

Zwarte els

onderzoek naar zwarte elst, tekenen

'Wat vinden we ervan?' Kunstenaar & toerist diverse meningen

Maak je eigen landschap

diverse mogelijkheden

Voortgezet onderwijs

Het landschap heeft geschiedenis

In de buurt van de school
Landschap nu
Landschap en bewoners
Landschap vroeger
Achter de schermen van het landschaponderzoek diverse instellingen en landschap
'Wat vinden we ervan?' Archeoloog & professor diverse meningen
Maak je eigen landschap *maquette maken*

Klas 1 & 2

eenvoudig onderzoek
kaart maken, situatie nu
vergelijking vroeger en nu
onderzoek, grondlagen

Naam leerkracht

Datum